



LE MAGAZINE RÉSEAU DE ROGERS / JANVIER 2022

network

#98

Rogers Hospitality

Actus

Rogers Hospitality

Partage d'expertises

Listing réussi pour Velogic

sur le Development &
Enterprise Market

Rogers

SOMMAIRE

03

LE MOT DU CEO

Maintenir l'effort de transformation



04

ACTUS

04

Rogers Hospitality,
Un partage d'expertises

05

Velogic fait son entre sur le Development & Enterprise Market

06

Thierry Sauzier,
CEO Agria

07

INTERVIEW

Aruna Radhakeesoon
« Une bonne gouvernance d'entreprise crée de la valeur »



09

DÉVELOPPEMENT DURABLE

09

Calcul de l'empreinte carbone
Ce qu'il faut savoir

11

La Black River Gorges-Bel Ombre
Biosphere Reserve dévoilée

12

The PLEDGE on Food Waste :
Heritage Awali et Veranda Tamarin se distinguent

14

UNITING ENERGY

14

Edgile, une plateforme d'apprentissage et de partage

14

Velogic renforce ses valeurs
dans sa stratégie de croissance

16

La Digital Factory de Rogers Capital Technology, une facilitatrice de transformation



18

INITIATIVES

18

« **Heritage World Cup by Villas Valriche** » Bel Ombre renoue avec les tournois de golf internationaux

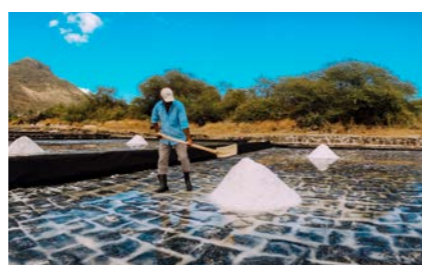
18

ARGOS, la puissance de l'automatisation pour une efficacité maximale !

21

EN IMAGES

Explorer Program, une invitation à vivre l'île pleinement



LE MOT DU CEO

MAINTENIR L'EFFORT DE TRANSFORMATION

Les chantiers à l'échelle de la planète sont ouverts pour 2022 et au-delà. Ils influenceront sur les nôtres, et il nous faudra une fois de plus nous assurer que nos objectifs et nos priorités du moment soient alignés, que nos dynamiques d'équipes soient consolidées.

C'est avec un optimisme renouvelé dans nos orientations que nous abordons cette nouvelle année. Nous allons nous attaquer à 2022 avec la force de nos énergies réunies et celle de nos stratégies réorientées. Cela, non sans avoir réalisé l'incontournable exercice d'autocritique auquel il est coutume de se livrer à cette période. Le nôtre révèle des réalisations d'autant plus belles qu'elles ont abouti malgré un contexte difficile, mais aussi quelques revers dont nous tirons les leçons qui s'imposent.

Nous le savons déjà, les enjeux climatiques et le réchauffement de la terre causés par l'activité humaine représentent le plus grand défi pour l'avenir de l'humanité. Même si la contribution de notre île (5,2 millions de tonnes, 0,01%) et celle de Rogers (70 000 tonnes), sont plus que négligeables comparées aux 51 milliards de tonnes de gaz à effet de serre émises dans le monde, nous n'échapperons néanmoins pas à l'impact de la somme des contributions des acteurs mondiaux. Cette bataille, nous allons malgré tout pleinement la mener car nous sommes convaincus que c'est la somme de nos efforts collectifs – publics, privés et civils – qui sera clé dans cette course contre la montre dont l'échéance est aujourd'hui actée.

Dans un contexte de crise sanitaire qui s'est installé depuis deux années déjà et de l'analyse de nos « forces, faiblesses, opportunités et menaces », les menaces ne sont pas toutes connues, hélas.

Nous pouvons toutefois compter sur les constantes que sont nos ressources et nos talents. L'expérience nous a toujours démontré que la culture de résilience se forge dans l'adversité, que les crises nous poussent à réfléchir différemment. Chez Rogers, dans toutes les sphères de vie, nous avons veillé à augmenter notre agilité pour épouser les changements, dans certains cas, du jour au lendemain. Le même élan de transformation guide notre stratégie de rebond au sein du groupe depuis plusieurs mois.

Les réponses à court terme et les stratégies à moyen et long termes de notre « C&C programme: « *Challenging Status*



Philippe Espitalier-Noël
Chief Executive Officer

Quo & Collaborating Forward », lancé en juillet 2021 avec pour ambition de maximiser les performances de nos opérations, se reflètent dans l'actualité de ces derniers mois et démontrent les efforts considérables menés par nos équipes en vue d'impulser de la croissance au sein du groupe.

Des jalons forts ont été posés en 2021. Je citerai notamment l'introduction de Velogic en Bourse, quatre mois seulement après le listing d'Ascencia sur le marché officiel, la fusion de Veranda Leisure and Hospitality et d'Island Living en une nouvelle entité « Rogers Hospitality », de même que l'engagement de Rogers auprès de la *Science Based Target initiative*, pour atteindre la neutralité carbone d'ici 2050. Loin d'être des finalités, ces initiatives ouvrent la voie à des changements profonds au sein du groupe.

D'autres initiatives stratégiques – que ce soit dans la FinTech avec le déploiement de la fibre optique au niveau national ou dans l'agritourisme avec l'élaboration d'un plan directeur pour Bel Ombre ayant le développement durable pour ligne directrice – nous laissent entrevoir un futur où l'adaptation et l'innovation se conjuguent pour un avenir meilleur. Celui-ci repose sur des process ré-imaginés, des pratiques durables, des innovations technologiques toujours plus pointues, mais surtout sur une remise en question salutaire à bien des égards. Ceci devrait nous permettre de renforcer nos bilans qui affichent déjà ces derniers mois, une progression positive.

Tous les espoirs sont permis en ce début de 2022. Je vous souhaite une très belle année pleine d'énergie et de belles « success stories » !

Rogers

Rogers & Co. Ltd
5th Floor, Rogers House,
President John Kennedy Street,
Port Louis - Mauritius

T +230 202 66 66
E: communication@rogers.mu
www.rogers.mu

Direction de la publication
Céline Guillot-Sestier

Coordination
Christine Decosta

Conception et réalisation
Zaheer Bheekhun

ContIBUTEURS : Philippe Espitalier-Noël, Aruna Radhakeesoon, Christine Decosta, Annick Corroy, Axelle Mazery, Vincent Potage, Julie Daruty, Laura Venkatasamy, Henna Ebrahim, Neerish Chooramun, Stephania Mellier, Matthieu Duez, Cathy Ferrando, Christian Nanon, Sophie Tripiet

PHOTOS : Banque d'images du Groupe Rogers ; Government Information Service

© Rogers & Co. Ltd - January 2022

Rogers Hospitality, Partage d'expertises

Veranda Leisure and Hospitality (VLH) et Island Living ont uni leurs forces pour devenir Rogers Hospitality. Un moyen de muscler non seulement les synergies commerciales, mais aussi les dynamiques d'équipe.

Offrir à la clientèle un service riche en expériences et fort en émotions tout en optimisant les ressources et en renforçant les opérations. VLH et Island Living, les pôles hôtellerie et loisirs du groupe Rogers, ont fusionné en octobre dernier en une nouvelle entité. Baptisé Rogers Hospitality, ce nouveau pôle vise à créer des moments authentiques et conviviaux, en s'appuyant sur les 74 années d'expérience du groupe dans les domaines du voyage, de l'hôtellerie et des loisirs. La nouvelle entité permet également de créer une belle synergie entre les « business units », les marques et les équipes.

Avec cette fusion, VLH et Island Living comptent tirer le meilleur parti de la riche expérience et de l'expertise de leurs effectifs respectifs. Rogers Hospitality est ainsi plus à même d'offrir des « mauments » de convivialité et d'émotions à ses clients, mais aussi un cadre de travail propice à l'épanouissement de ses employés.

« Maument », contraction de « Maurice » et « moment », est en effet l'expérience holistique promise par Rogers Hospitality de vivre plusieurs facettes de Maurice. Elle est au cœur de la vision du nouveau pôle : « Faire rayonner nos mauments à travers Maurice et au-delà. »



Rogers Hospitality représente aussi l'élaboration d'une nouvelle vision. « Notre nouvelle identité est le fruit d'un travail collectif de nos équipes. Celle-ci s'articule autour de notre nouvelle mission : Ensemble, créons des 'mauments' d'exception, mettant en avant les trois valeurs fondamentales de Rogers Hospitality : l'excellence, le 'togetherness', et la créativité. Notre objectif est d'offrir des 'mauments' authentiques à notre clientèle avec l'intelligence du cœur et la passion de nos collaborateurs », déclare de son côté Thierry Montocchio, CEO de Rogers Hospitality.

Le nouveau logo de Rogers Hospitality est l'œuvre des employés du groupe. Réunis lors d'une série d'ateliers, ils ont été invités à coucher sur le papier leur plus belle calligraphie du mot « Hospitality ». Le résultat : « Rogers Hospitality » déclinée en huit versions – l'idée étant de démontrer la créativité, la générosité, la spontanéité et la délicatesse de l'équipe. Le site web reprend également cette même idée avec une animation dynamique des différentes typographies, toujours dans l'optique d'offrir une expérience authentique aux utilisateurs.



vidéo

Grâce à cette union, l'entreprise est désormais en mesure de mieux se structurer, de déployer son savoir-faire et d'avoir une visibilité renforcée auprès de nouveaux partenaires financiers et commerciaux.

« Unir les forces de VLH et d'Island Living nous permet de capitaliser sur les 950 000 clients fréquentant nos établissements annuellement et leur offrir un choix élargi, basé sur des synergies commerciales, tout en continuant à offrir des produits et services personnalisés et de proximité », commente Philippe Espitalier Noël, Chief Executive Officer du Groupe Rogers.

Velogic fait son entrée sur le Development & Enterprise Market

L'introduction de Velogic sur le Development & Enterprise Market (DEM) de la Bourse de Maurice s'est déroulée avec succès le 15 décembre dernier. Pour l'entreprise, qui a réalisé un chiffre d'affaires de Rs 3,7 milliards pour l'année financière se terminant au 30 juin 2021, il s'agit d'une étape naturelle de la croissance de cette entreprise spécialisée depuis plus de 50 ans dans les activités logistiques, et qui s'inscrit dans sa stratégie long-terme de développement.

Grâce à son réseau mondial d'agents et à l'expertise de ses équipes, Velogic a la capacité de mettre en relation des partenaires internationaux et mauriciens pour tous les échanges commerciaux. Cette filiale du Groupe Rogers a réalisé des profits de plus de Rs 151 millions pour la dernière année financière.

« L'industrie de la logistique fait vivre les échanges de biens commerciaux. La crise sanitaire a démontré l'importance de ce secteur, qui a été relativement moins impacté par la pandémie. Avec notre présence dans l'océan Indien, nous sommes bien positionnés pour utiliser Maurice comme un hub logistique pour la région. Notre ambition est de consolider nos activités sur nos marchés traditionnels tout en nous focalisant sur notre croissance sur les marchés émergents, à savoir l'Afrique de l'Est, Madagascar et l'Inde », explique Vishal Nunkoo, Chief Executive Officer de Velogic.



Madagascar et l'Inde », explique Vishal Nunkoo, Chief Executive Officer de Velogic.

Cette entrée en Bourse a aussi permis la sortie d'Amethis, un fonds d'investissement partenaire de Velogic depuis décembre 2013, de l'actionnariat. Elle devrait aussi attirer l'intérêt des investisseurs locaux et internationaux dans le but de diversifier la base actionnariale de l'entreprise et la capacité à financer son développement dans des marchés émergents.

Sceau de confiance pour le protocole SafeShopping d'Ascencia

Contrôle rigoureux des entrées, nettoyages réguliers selon des protocoles d'hygiène stricts, marquages au sol de rigueur, port du masque obligatoire : ce sont là quelques éléments incontournables du protocole #SafeShopping d'Ascencia depuis le premier confinement de 2020. Ces mesures sanitaires, mises en œuvre pour lutter contre la propagation du virus et veiller au bien-être des visiteurs, ont été évaluées par Safe Asset Group, une société indépendante d'évaluation de risque basée en Suède. Celle-ci a ainsi octroyé aux sept centres commerciaux du groupe un certificat attestant de leur conformité aux exigences des protocoles sanitaires liés à la pandémie.

Les sept centres ont indépendamment soumis des rapports et plans détaillés de leur infrastructure et de leurs protocoles de Covid-safety, et ont chacun obtenu une note. Ils sont les premiers centres commerciaux locaux à recevoir ce gage international de safe shopping.

« L'audit couvrait plusieurs domaines d'intervention », explique Antish Seegobin, Operational Excellence Manager d'Ascencia. Il cite en exemple les directives d'ordre sanitaire adressées aussi bien aux locataires qu'aux fournisseurs, ou encore le plan de désinfection approfondi pour les espaces communs tout comme les espaces commerciaux en location. « La capacité à gérer des urgences, qui se traduit par des espaces dédiés à l'isolement et des protocoles de gestion de cas suspects, ont aussi été passés au crible, au même titre que les directives et outils proposés au public pour respecter les gestes barrières », ajoute Antish Seegobin.

Une initiative saluée par Magnus Roxner, Chief Operating Officer de Safe Asset Group : « Au-delà de l'application stricte des consignes du gouvernement mauricien, Ascencia a renforcé son protocole en adhérant aux recommandations d'organisations internationales. » A savoir que les critères de cette certification respectent les normes sanitaires préconisées par l'Organisation mondiale de la Santé et l'European Center for Disease Prevention and Control.





Thierry Sauzier
CEO d'Agria

“ Participer au développement durable et inclusif d'un territoire aussi exceptionnel que celui de Bel Ombre est un privilège rare et une aventure passionnante, commente le Chief Executive Officer (CEO) d'Agria. Notre défi sera de permettre au plus grand nombre de découvrir cette région magnifique qui est un des derniers endroits préservés de notre île, tout en la protégeant et en la sublimant. ”

Piloter la croissance d'Agria en renforçant les capacités d'agriculture et d'élevage raisonnés et matérialiser la vision pour le développement intégré de Bel Ombre... Ce sont là les grandes lignes du mandat de Thierry Sauzier, qui a repris les rênes d'Agria en octobre dernier.

Avant d'accéder au poste de CEO d'Agria, Thierry Sauzier, agissant en qualité de consultant pour le compte de cette filiale de Rogers, a eu l'occasion de travailler en étroite collaboration avec les équipes sur le *masterplan* de Bel Ombre pour un développement foncier durable, de cette région, tourné vers l'éco-tourisme et l'agri-business. Il s'agit à présent de mettre en œuvre ce schéma directeur dans l'optique de renforcer le positionnement de la région en tant que territoire durable.

L'agritourisme, le développement foncier intégré, ainsi que la valorisation des pratiques de « sustainable living » sont quelques-uns des maillons essentiels de la stratégie d'Agria. Une perspective qui conforte l'entreprise dans son rôle de production de produits du terroir et de protection des ressources. La mission d'Agria repose en effet sur la préservation de l'environnement naturel et des traditions de Bel Ombre, sur la mise en valeur des produits locaux et des singularités de la région, mais également sur l'intégration des communautés avoisinantes, doublée d'une invitation aux résidents de la région et aux visiteurs, à participer au rayonnement de ce territoire.

Avec une carrière de 25 ans dans le monde de la finance et de l'entreprise, Thierry Sauzier a acquis une importante expertise dans les secteurs de l'immobilier, de l'agriculture, des loisirs et de l'éducation en menant la transformation de la côte ouest de Maurice en tant que CEO du groupe Medine.



3 questions à Aruna Radhakeesoon

Chief Legal and Compliance Executive de Rogers et Présidente du National Committee on Corporate Governance (NCCG)



« Une bonne gouvernance d'entreprise crée de la valeur »

Aruna Radhakeesoon nous parle de l'élaboration d'une « *Corporate Governance Scorecard for Mauritius 2021* » et de l'influence que peut avoir cet outil sur les entreprises privées et les institutions publiques.

Le NCCG que vous présidez a récemment lancé une « Scorecard » – un tableau de bord – sur la gouvernance d'entreprise en collaboration avec l'université de Maurice. Pourquoi un tel outil ?

Lancée par le NCCG le 28 octobre 2021 dernier au Caudan Arts Centre à Port Louis, en présence du ministre des Services financiers et de la Bonne gouvernance, cette toute première *Corporate Governance Scorecard for Mauritius 2021* est un outil permettant de mesurer, en termes quantifiables, le degré d'application des principes de gouvernance d'entreprise, ainsi que ceux énoncés dans le *National Code of Corporate Governance for Mauritius* (2016). Pour cela, elle permet d'analyser les informations et les explications fournies par les entreprises et institutions ainsi que leur adhésion aux indicateurs définis dans le tableau de bord. La Scorecard est l'outil que nous avons aujourd'hui pour encourager les meilleures pratiques de divulgation sans le caractère intrusif de la législation.

Le NCCG a, par la même occasion, lancé un *User Guide*, un manuel pour faciliter la compréhension, l'adoption et la dissémination de la Scorecard. Grâce à ce manuel, les entreprises privées et les institutions publiques pourront être évaluées en fonction de plusieurs critères de bonne gouvernance. Chaque institution pourra elle-même mesurer son niveau d'adhésion aux critères de la bonne gouvernance ainsi qu'évaluer ses pairs.

Avec le lancement de ce nouvel outil, le NCCG vise à améliorer les normes de gouvernance d'entreprise à Maurice afin de s'aligner sur les meilleures pratiques internationales.

Comment cet outil peut-il améliorer les conditions qui prévalent dans l'environnement des affaires au niveau local ?

Ce tableau de bord est un cadre qui identifie non seulement les grandes dimensions de la gouvernance d'entreprise,

qui sont l'efficacité du conseil d'administration, la surveillance et l'efficacité de l'audit, les relations avec les actionnaires/parties prenantes, la durabilité et l'inclusivité – mais, plus important encore, les différentes composantes qui constituent ces dimensions. Ces dimensions et composantes recoupent les huit principes du *National Code of Corporate Governance for Mauritius* et fournissent, par conséquent, un cadre structuré, complet et dynamique, permettant aux organisations d'identifier les éléments nécessitant une divulgation.

Le tableau de bord adopte les meilleures pratiques internationales dans le domaine de la gouvernance d'entreprise pour nourrir l'objet et la mission du NCCG qui est de promouvoir les normes les plus élevées de gouvernance d'entreprise à Maurice. Ce n'est qu'avec la participation de tous, que le monde des affaires à Maurice peut espérer collectivement atteindre les normes les plus élevées en la matière.

En quoi une solide gouvernance d'entreprise influence-t-elle favorablement la valeur de marché de celle-ci ?

Les 66 ICP (indicateurs clés de performance) couvrant les trois dimensions de la gouvernance d'entreprise du tableau de bord ont été soumis à un processus d'assurance qualité complet et rigoureux, impliquant plusieurs séries d'examen détaillés et écrits de la part des parties prenantes, des opérateurs commerciaux, des régulateurs, des experts du secteur et des professeurs d'université à l'île Maurice et à l'étranger, avant d'être finalisés et validés par le NCCG.

La Scorecard va ainsi jouer un rôle utile dans la promotion d'une bonne gouvernance, en stimulant la discussion sur les pratiques les mieux adaptées à une entreprise, créant de la valeur pour les entreprises ainsi que pour les investisseurs potentiels.



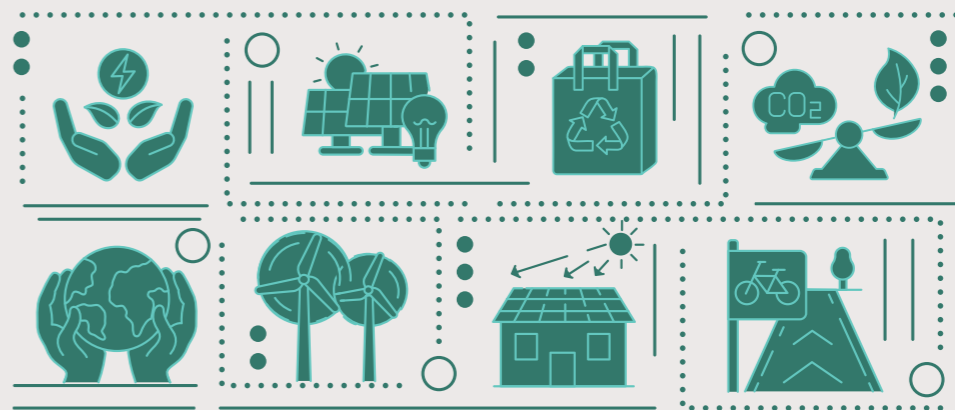
AGILITY

Our ability to anticipate changes, adapt and improve



Calcul de l'empreinte carbone : Ce qu'il faut savoir

Rogers a récemment élaboré un outil qui lui permet de calculer ses émissions de carbone. Mais entre les termes « empreinte carbone », « calculateur de carbone », « Scope 1, 2 et 3 », il n'est pas toujours facile de s'y retrouver. On vous explique l'essentiel...



Un outil pour faciliter le reporting et le monitoring

Le calculateur de carbone mis au point par le Sustainability Department de Rogers s'appuie sur la méthodologie et les facteurs d'émissions du Bilan Carbone de l'ADEME (Agence de la transition écologique française), le Green House Gas Protocol, ainsi que sur des facteurs d'émissions du Central Electricity Board et de Statistics Mauritius. Elaboré sur une période de six mois, il a été conçu pour consolider la démarche de responsabilité sociale du groupe.

Le processus de calcul de notre empreinte carbone a démarré au mois de juillet en collaboration avec les Sustainability Champions au sein de chaque filiale et est essentiel pour atteindre la neutralité carbone d'ici à 2050 pour laquelle le groupe s'est engagé.

Le calculateur mis au point par Rogers permet en effet d'identifier les postes d'émissions de gaz à effet de serre (dioxyde de carbone, méthane, protoxyde d'azote, gaz fluorés, etc.) les plus importants. L'outil sera utilisé pour mesurer l'évolution de l'impact environnemental d'une année à l'autre. De plus, il devrait aussi grandement faciliter le « sustainability reporting ».

L'empreinte carbone

est la somme de toutes les émissions de gaz à effet de serre générées à travers les opérations de l'entreprise. Les émissions sont exprimées en kg de CO₂ équivalent.

Un périmètre de trois scopes

L'empreinte carbone est segmentée en trois scopes

- **Scope 1**
Il concerne tous les gaz à effet de serre émis directement par l'entreprise : la climatisation dans les locaux, les émissions des véhicules détenus par l'entreprise, etc.
- **Scope 2**
On y retrouve les émissions indirectes et liées à l'énergie ; celles qui sont créées lors du processus de production (on pense notamment au pétrole, au gaz ou au charbon utilisés pour produire l'énergie).
- **Scope 3**
Il recouvre toutes les émissions indirectes – soit celles qui ne sont pas liées directement à la fabrication d'un produit, mais à d'autres étapes du cycle, par exemple l'achat ou la fin de vie d'un produit. En général, la majorité des émissions produites par l'entreprise se retrouvent dans ce scope : approvisionnement, transport, services, etc.

Axe d'amélioration

Pour tendre à être au plus proche possible de la réalité, Rogers développe une série de protocoles pour accompagner ses fournisseurs et autres prestataires de services dans la collecte de certaines données.

BlueSky lance FlyGreener, un programme de compensation des émissions de carbone

Consciente de l'impact environnemental de l'industrie du voyage, BlueSky a lancé en novembre le programme FlyGreener. Celui-ci permet à la clientèle de calculer les émissions de CO₂ générées par leur voyage – qu'il s'agisse de vols, de séjours à l'hôtel ou de location de voiture – et de compenser ces émissions en finançant une opération qui permet de réduire un volume identique de CO₂.

BlueSky est la première agence de voyage à Maurice à s'engager dans cette voie. Les clients de l'agence peuvent faire un don à l'un des projets visant à la réduction des émissions de gaz à effet de serre. Il s'agit entre autres de projets dédiés à la conservation des forêts, aux énergies renouvelables et à la lutte contre la déforestation.

Ce programme repose sur le principe de responsabilité. Ainsi, dans l'optique d'aider la clientèle à rendre compte de ses actions, des certificats de compensation sont délivrés pour



chaque demande de compenser l'impact de leur voyage.

Face aux défis posés par le réchauffement climatique, ce type de démarche est une réponse réelle et concrète proposée aux voyageurs. Le Groupe Rogers a lui-même rejoint la « Race to Zero » et s'est engagé dans une série d'actions en faveur du climat pour contribuer à limiter le réchauffement de la planète à 1,5°C. Ainsi, BlueSky apporte également sa pierre à l'édifice.



Après le succès du projet pilote, National Geographic compte étendre le programme aux écoles de l'île et aux associations de jeunes. Six ateliers se sont déroulés de septembre à novembre 2021 au Coral Squad Base Camp à Veranda Tamarin. « *The Oceanic Project Coral Squad répond à deux des cinq piliers de la campagne 'Now for tomorrow' de Rogers Hospitality, notamment la protection de la biodiversité et le développement inclusif. La jeune génération est celle qui mènera le changement pour un monde plus durable et il est donc primordial de les sensibiliser dès le plus jeune âge* », a commenté Christophe Montocchio, Hotel Manager de Veranda Tamarin.

« The Oceanic Project Coral Squad » Pleins feux sur l'écosystème des récifs

Ils sont passionnés par l'environnement mais affligés par le triste spectacle que leur offre la pollution des océans. Nitya (12 ans), Aanya et Issa (14 ans) font partie des dix adolescents qui ont suivi le programme « The Oceanic Project Coral Squad » de National Geographic, de septembre à fin novembre 2021. Ils s'estiment chanceux d'avoir pu ainsi découvrir les joyaux de l'écosystème de nos récifs et mieux comprendre les dangers qui les menacent.

Lors d'une cérémonie de remise de certificats à l'hôtel Veranda Tamarin, partenaire du projet, samedi 27 novembre, Danielle Zelin, éducatrice certifiée par National Geographic ayant animé le programme, a fait ressortir l'importance de protéger cet écosystème. « *Maurice, en tant qu'État insulaire, dépend grandement des récifs coralliens. Et ceux-ci, au niveau mondial, blanchissent à un taux alarmant, rendant les écosystèmes océaniques vulnérables.* »

Grâce à une formation « immersive, interactive et créative », le programme The Oceanic Project Coral Squad visait donc à offrir aux jeunes Mauriciens la connaissance et les outils nécessaires pour remédier à la situation. Cette formation cadre avec le National Geographic Learning Framework qui encourage les bénéficiaires à user de leur curiosité et explorer le monde autour d'eux afin d'acquérir les attitudes, les compétences et la connaissance qui leur serviront à mieux comprendre le monde et travailler à le rendre meilleur.

Cours d'alphabétisation Une première promotion récompensée dans l'Ouest

Ils ont entre 20 et 60 ans et ont toujours eu l'espoir d'apprendre à lire, écrire et compter... Un premier groupe de treize habitants de l'Ouest a eu l'opportunité, de suivre, pendant une année, des cours d'alphabétisation proposés par Caritas en association avec Rogers Hospitality, le pôle hôtelier du Groupe Rogers. Ils étaient à l'honneur, lors d'une cérémonie de remise de prix organisée le mercredi 8 septembre et coïncidant avec la journée internationale de l'alphabétisation, à l'hôtel Veranda Tamarin, où se tenaient les cours.

Cette campagne d'alphabétisation s'inscrit dans le cadre de « Now for tomorrow », le programme de développement durable et inclusif qui marque l'engagement de Rogers Hospitality à soutenir et accompagner les communautés locales dans leur développement et leur autonomisation. « *Nous sommes reconnaissants envers Caritas, qui nous a accompagnés tout le long de ce programme, et nous espérons que ce partenariat s'inscrira dans la durée* », explique Jean-Cyril Jullienne, Chief Human Resources Officer de Rogers Hospitality.

Les cours semi-hebdomadaires étaient animés par Martine Agathe, *Learning and Engagement Specialist* chez Rogers Hospitality qui a elle-même été formée par Caritas pour pouvoir assurer cette formation.

Convaincu que l'alphabétisation est un enjeu vital au développement tant humain que social, le groupe VLH compte rééditer cette initiative à l'avenir. Pour Josian Labonté, directeur de Caritas, le partenariat avec le groupe VLH a été fructueux. « *Caritas compte plus de 55 ans d'expérience au service des personnes en situation précaire. Notre travail ne porte cependant ses fruits qu'avec l'apport de tous les partenaires clés – privés et publics – dans la lutte contre la pauvreté et l'exclusion. Ce partenariat nous a permis d'accroître le nombre de bénéficiaires dans cette région de Maurice.* »

La Black River Gorges-Bel Ombre Biosphere Reserve dévoilée

Couvrant désormais une superficie de 8 582 hectares, la Black River Gorges-Bel Ombre Biosphere Reserve est garante du patrimoine naturel indigène de Maurice. Faisant partie de la Man and Biosphere Reserve (MAB) de l'UNESCO, située dans la région des Gorges de Rivière Noire-Bel Ombre, elle a été inaugurée le samedi 18 décembre dernier, en présence du Premier ministre Pravind Jugnauth ainsi que de plusieurs membres du gouvernement et représentants du Groupe Rogers et d'Agria. Une plaque commémorative a été dévoilée à l'Alexandra Falls Viewpoint à cette occasion.

Une réalisation majeure pour Maurice et Bel Ombre, rendue possible entre autres grâce aux *Sustainability Champions* de Rogers qui ont étroitement collaboré avec les officiers du National Parks and Conservation Service pour la préparation du dossier mauricien. Agria a quant à elle dédié 75 hectares de ses terres à ce programme pour agir comme zone tampon.

C'est lors d'une réunion qui s'est tenue les 27 et 28 octobre 2020 que le Conseil international de coordination du programme sur l'Homme et la biosphère (CIC-MAB) de l'UNESCO a approuvé l'extension et la modification du zonage de la réserve locale, qui a été renommée par la même occasion. Elle était auparavant connue comme la Macchabée - Bel Ombre Biosphere Reserve.

La réserve abrite les derniers vestiges de la végétation endémique de l'île et englobe la forêt native se trouvant principalement dans le parc national des Gorges de Rivière-Noire.



The PLEDGE on Food Waste : Heritage Awali et Veranda Tamarin se distinguent

Réduire le gaspillage alimentaire, diminuer les coûts inutiles, privilégier le recours aux fournisseurs locaux qui partagent les mêmes valeurs : il s'agit là de quelques-uns des principes de la certification internationale The PLEDGE on Food Waste. Deux établissements de Rogers Hospitality, à savoir Heritage Awali Golf & Spa Resort et l'hôtel Veranda Tamarin, ont reçu leur certification, au terme d'une formation de six mois, doublée d'un audit. Et, cerise sur le gâteau, ces deux hôtels se sont distingués en atteignant les plus hauts niveaux d'accréditation.

En effet, *Savana*, le restaurant principal de Heritage Awali Golf & Spa resort, se voit attribuer un label « All Star » pour avoir atteint un score de 100 % de conformité aux critères de la certification. *Ye!man*, le restaurant principal de l'hôtel Veranda Tamarin, suit de près, avec un taux de conformité de 90 %, ce qui lui vaut un label « Gold ».



Mené par LightBlue Environmental Consulting, une agence reconnue par les Nations unies, ce programme pilote destiné à neuf opérateurs locaux, repose sur le constat que le gaspillage alimentaire a aussi une empreinte écologique et contribue grandement au réchauffement climatique. Le gaspillage alimentaire a un impact social et financier. D'où l'importance d'identifier les divers postes de gaspillage – notamment grâce à des logiciels – et les moyens de prévention. Le « food waste monitoring » mis en place comprend 95 critères à observer pour une meilleure gestion des ressources.

Selon Statistics Mauritius autour de 146 000 tonnes de nourriture se retrouvent chaque année dans les déchetteries locales.



Dans les coulisses de la 16^e Conférence de la Jeunesse des Nations unies en Ecosse

La jeunesse est une force avec laquelle il faut compter. Cela se vérifie surtout lorsqu'il s'agit de l'action climatique, un domaine où les jeunes ont à cœur de faire entendre leurs préoccupations par rapport à l'avenir. Du 28 au 31 octobre 2021, la jeune Mauricienne Karishma Ansaram a eu l'occasion de participer à la 16^e Conférence de la jeunesse (COY) des Nations unies sur le changement climatique, en tant que déléguée. Le déplacement de l'étudiante à Glasgow, en Écosse, était parrainé par la Rogers Foundation.

La Rogers Foundation, en effet croit en l'autonomisation des jeunes par l'éducation, d'où son engagement à les encourager à participer aux processus de politique climatique.

Lors de cette conférence organisée par les jeunes et pour les jeunes du monde entier, Karishma Ansaram a échangé avec d'autres participants sur l'amélioration de la qualité de l'éducation climatique et la sensibilisation du public aux questions climatiques. Elle s'est aussi vu offrir l'opportunité de coordonner la cérémonie d'accueil le premier jour et a participé en tant qu'oratrice à plusieurs sessions, notamment sur le financement climatique.

Les participants ont également contribué à l'élaboration de la Déclaration mondiale de la jeunesse, un document qui a été remis à la COP26 et aux décideurs politiques.



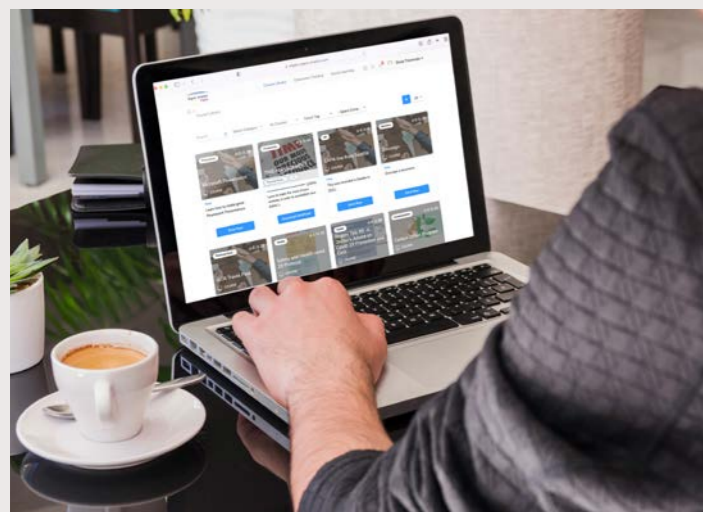
LEADERSHIP

Our audacity & engagement to co-create sustainable success



Edgile, une plateforme d'apprentissage et de partage de connaissances chez Rogers Aviation

« Edgile ». Tel est le nom de la plateforme d'e-learning qui a récemment été déployée par Rogers Aviation. Un nom dont la sonorité se rapproche d'« Agile », une des valeurs de l'entreprise, et renvoie également à « edgy », synonyme d'avant-garde ainsi qu'à « education ». Cet outil, en effet, se veut un moyen de motiver les équipes à investir dans leur développement personnel et professionnel.



Mise en œuvre par une équipe de Rogers Aviation, menée par Parveen Mactoom, SA Manager - Sabre et Suneeta Doobree, People Analytics Officer - Human Resources, avec l'aide d'un consultant externe, cette plateforme se présente sous forme de vidéos ou de questionnaires à choix multiples axés sur une multitude de thématiques. Cela va des compétences en matière d'outils technologiques aux connaissances sur les logiciels couramment utilisés dans le secteur de l'aviation (tels que SABRE) en passant par le marketing, la communication, ou encore le concept de compensation carbone...

L'objectif : s'assurer qu'il existe un réel partage de connaissances parmi les effectifs et que toutes les équipes aient le même niveau d'information, de manière à favoriser l'efficacité au sein des différents services. Selon Frédéric Curé, Chief Human Resources Officer de Rogers Aviation, « l'utilisation de la plateforme e-learning Edgile aide à digitaliser la formation. Elle permet à nos employés d'être épanouis et d'acquérir des savoirs qui leur sont utiles. Ils pourront renforcer leurs compétences et seront ensuite plus autonomes dans leur travail ».

Les utilisateurs peuvent se connecter à la plateforme en tant que formateur ou en tant qu'apprenant. Dans le premier cas, ils ont la possibilité de publier une formation ou un questionnaire et assigner une tâche à leurs collègues. Dans le second cas, ils peuvent suivre un cours et répondre à des questions, souvent dans un délai préétabli.



Velogic renforce ses valeurs dans sa stratégie de croissance

« Agility », « Customer-centricity » et « Team Spirit » sont les valeurs sur lesquelles Velogic repose dorénavant ses décisions stratégiques et sa culture d'entreprise. Lors d'un atelier de travail en octobre dernier à Voilà Bagatelle, un groupe composé de membres des diverses équipes de Velogic, a mené une réflexion sur la vision, les valeurs et la culture de Velogic, ce avec pour objectif d'aligner l'ensemble des équipes, qu'elles soient à Maurice ou à l'étranger, sur des principes communs.

« Un tel exercice s'avère une nécessité lorsque l'on dispose d'un aussi large éventail de services que Velogic et des bureaux se trouvant sur trois continents, avec une diversité de cultures. Avoir une stratégie claire pour sa culture d'entreprise est essentiel pour développer un avantage concurrentiel », fait ressortir Manish Bundhun, Chief Human Resources Executive du Groupe Rogers qui a mené cet atelier.

Les équipes présentes se sont ainsi recentrées sur les fondamentaux de la compagnie, et notamment sur le « core purpose » et « l'ADN » de l'entreprise, afin de définir une voix commune et réajuster les trois valeurs de Velogic. Faisant ainsi le point sur les attitudes et comportements associés à chacune de ces valeurs, les participants ont également redéfini les moyens de les ancrer dans le quotidien de l'entreprise afin de mieux répondre aux attentes de la clientèle locale et internationale.

Management Development Programme Début de la cinquième édition

Un vecteur de développement des compétences et un levier de transformation : le Management Development Programme (MDP), destiné à des cadres moyens et débutants du Groupe Rogers, en est à sa cinquième édition. Celle-ci a débuté le 20 octobre dernier. Outre le self-leadership, la communication, le customer-care, le management des équipes, le marketing ou gestion de projets – qui sont habituellement au programme – deux modules supplémentaires, « The Art of Story Telling » et « Making Sustainability Work for Business » apporteront de nouvelles ressources à la boîte à outils des participants.

Ces savoir-faire font partie des enseignements que le Groupe Rogers propose à ses managers et superviseurs afin d'exploiter pleinement leur potentiel sur les plans personnel et professionnel. Ceux qui n'ont pas été formés en gestion d'entreprise peuvent ainsi se familiariser avec les réalités de l'entreprise et en comprendre le fonctionnement, grâce à des modules tels que « Essential people management », « Effective Customer Service » ou encore « Sales and marketing management ».

Mis en œuvre en collaboration avec le Charles Telfair Institute (CTI), le MDP, souvent comparé à un « MBA express », permet d'acquérir une vision transversale de l'organisation et de ses différentes fonctions. Il aide aussi les participants à mieux gérer leurs équipes, en mettant l'accent sur les compétences

interpersonnelles et en s'appuyant sur les leviers de transformation que constituent les valeurs du Groupe Rogers – Agilité, Leadership et Excellence.

Depuis 2016, date à laquelle ce programme a été lancé, environ 150 managers et jeunes talents du groupe ont eu l'occasion d'y participer. En octobre 2021 encore, ce sont cette fois 30 managers issus de toutes les filiales, qui ont pu apporter leur expertise et leur expérience variées à la conversation et donner à voir l'entreprise à travers un prisme distinct. Superviseurs, team-leaders ou managers, ils ont entre 25 ans et 50+ ans et exercent différents métiers, avec des profils aussi variés que des comptables, des professionnels des ressources humaines, des experts de la vente, du développement durable ou du voyage.

Une remise de diplôme validant les 160 heures de cours dispensées, s'est tenue au CTI le 4 octobre dernier en présence des Chief Executive Officers et des Leaders des différentes filiales du groupe. En s'adressant à l'assemblée, Manish Bundhun, Chief Human Resources Executive de Rogers a fait ressortir que « l'apprentissage continu demeure un atout majeur pour grandir et s'épanouir dans sa carrière. Se mettre à la page en termes de compétences est plus que jamais un élément clé pour rester agile dans un monde en plein changement. »

Un premier prix à un concours de recettes de Noël pour Laura

Administrative Secretary/Customer Service chez Southern Marine & Co., filiale de Velogic, Laura Sangeeleemootoo est aussi un fin cordon bleu qui se distingue régulièrement à des compétitions culinaires. La dernière en date, organisée à l'occasion de Noël par « Info Soirée », émission de Défimedia, lui a permis de remporter le premier prix.



Pour cela, Laura s'est inspirée des produits « petit budget » bien de chez nous qu'elle a sublimés avec sa touche personnelle. Résultat, sa recette de poulet rôti aux herbes, purée de

pomme de terre et carottes glacées à l'orange a conquis le public et le jury. Pour faire leur choix, ces derniers se sont appuyés sur des vidéos envoyées par les concurrents.

Les concours culinaires, nous explique Laura, sont riches en enseignements. Ils lui ont appris la gestion du temps, la persévérance et la positive attitude ! Membre de la Mauritius Chef Association, elle prend aujourd'hui plaisir à inclure d'autres saveurs dans ses petits plats et à les faire découvrir, avec enthousiasme et générosité, à sa famille, ses amis et ses collègues.



La Digital Factory de Rogers Capital Technology, Une facilitatrice de transformation

Face à la nécessité d'améliorer l'efficacité et la productivité d'une industrie, l'innovation et les solutions disruptives sont de rigueur. Chez Rogers Capital Technology, elles sont portées par la Digital Factory mise en place depuis près de trois ans.



Repenser, réadapter, innover. Constamment... Ce sont là les maîtres-mots de l'équipe de la Digital Factory de Rogers Capital Technology. « Notre tâche, explique d'emblée Gavin Ramen, Head of Digital Factory, est de rendre la vie de l'employé plus intéressante en automatisant les tâches fastidieuses et chronophages afin qu'il puisse accorder davantage de temps et d'énergie à des tâches stratégiques à valeur ajoutée. »

Concrètement, la Digital Factory contribue à la transformation numérique d'une entreprise. Elle travaille à mettre au point et à introduire des solutions innovantes et disruptives dans une industrie établie, de manière à en augmenter la performance et la productivité. Et, par conséquent, elle contribue à améliorer la satisfaction client.



Précisant sa pensée, Gavin Ramen, « ci-contre » cite en exemple un projet sur lequel son équipe a travaillé pendant plusieurs mois, à savoir l'automatisation du système de pointage de crédit du 'Mauritius Credit Information Bureau' de la Banque de Maurice. C'est là, explique-t-il, l'exemple type d'un projet à forte valeur ajoutée.

« Grâce à l'automatisation de la vérification, le processus d'obtention de facilités de crédit s'en trouve raccourci – les résultats sont extraits de la base de données, et l'évaluation de l'historique de crédit du client est réalisée en moins de trois minutes. L'erreur humaine est considérablement réduite lors de la lecture du rapport, surtout lorsqu'on a affaire à des dossiers de plus de 50 pages. » En résulte un gain de productivité substantiel, dans la mesure où davantage de demandes de crédit peuvent être traitées dans la journée.

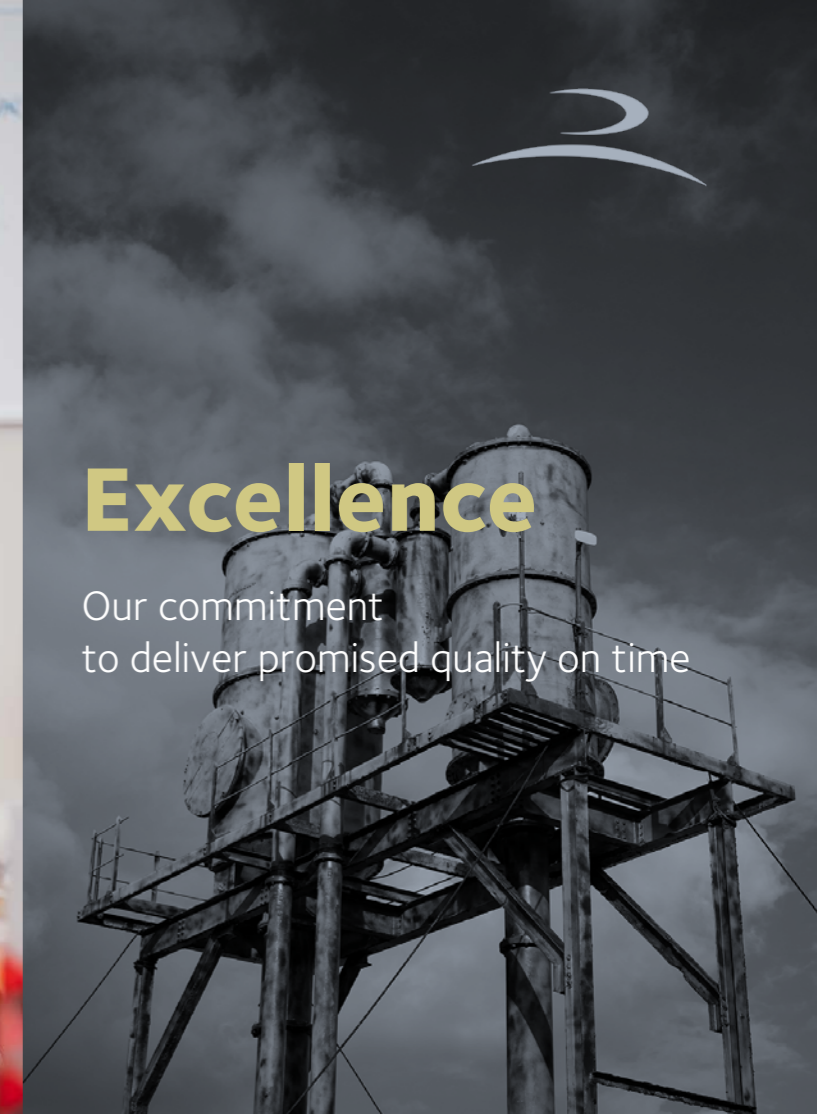
Pour mener à bien ses projets, Gavin Ramen peut s'appuyer sur l'expertise – et surtout l'enthousiasme – de son équipe composée en majorité d'ingénieurs logiciel. Outre Doomes Bhaugerutty (Team Leader), la Digital Factory compte deux Senior Software Engineers, soit Nirvan Ujoodha et Nitasha Guruvadoo ; Dhalinee Chinnarassen en tant que Software Engineer ainsi que Jonathan Dalais qui agit en tant que Team Leader- Research and Development.

Leur modus operandi repose sur la confiance, la communication et la transparence. « Je m'assure de toujours communiquer un objectif clair à mon équipe et de leur apporter un accompagnement », précise Gavin. Et c'est tant mieux si tous partagent la même passion pour la technologie et pour sa capacité à améliorer la vie de tout un chacun.



Excellence

Our commitment to deliver promised quality on time



« Heritage World Cup by Villas Valriche » Bel Ombre renoue avec les tournois de golf internationaux

Ils étaient une centaine de golfeurs de 15 nationalités différentes à se donner rendez-vous du 11 au 16 octobre dernier sur le parcours du Heritage Golf Club. Le club accueillait en effet son premier tournoi international de golf depuis le début de la crise sanitaire. La « Heritage World Cup by Villas Valriche » était non seulement l'occasion de réunir les joueurs amateurs autour de leur passion commune, mais également de leur permettre de découvrir le vaste domaine de Bel Ombre, son cadre sublime magnifié par une nature préservée, ainsi que son luxueux programme résidentiel de Heritage Villas Valriche.

Lancée en 2014 par LeClub Golf, qui compte un réseau de plus de 170 parcours en France, en Espagne et dans d'autres régions du monde, la Heritage World Cup, compétition internationale, s'était déjà tenue une première fois au Heritage Golf Club en 2018, sous le titre d'« Amateur Golf World Cup ».

Ayant pour partenaires principaux la Mauritius Tourism Promotion Authority (MTPA) ainsi que Heritage Villas Valriche, cette cinquième édition accueillait des joueurs de 15 pays (Allemagne, Autriche, Belgique, Côte d'Ivoire, Espagne, France, Ghana, Italie, Japon, Maurice, Pologne, Rwanda, République tchèque, Slovaquie et Vietnam).

Tous les finalistes, représentés par binômes, avaient été précédemment qualifiés à l'issue de tournois nationaux dans leur pays respectifs. C'est finalement le binôme slovaque composé de Michal Zenuch and Michal Bizon qui s'est largement démarqué sur le terrain.



vidéo



Meilleur parcours de l'océan Indien Huitième consécration pour Heritage Golf Club

Il est indétrônable depuis 2014... Le Heritage Golf Club s'offre un huitième titre de « Meilleur parcours de golf de l'océan Indien ». Destination formant partie du European Tour et hôte de l'AfrAsia Bank Mauritius Open, le parcours de Bel Ombre a été nommé pour les World Golf Awards une fois de plus cette année. Une nomination qui souligne l'engagement fort et continu de Heritage Resorts à offrir une expérience de golf mémorable et agréable aux joueurs de tous niveaux.

Le Heritage Golf Club réaffirme ainsi sa position en tant qu'acteur clé de l'industrie internationale du golf. Son équipe s'est en effet toujours attachée à offrir une expérience golfique unique et a notamment accueilli plusieurs compétitions de golf internationales. Les prestations incluent un large éventail d'expériences de golf ainsi qu'un service irréprochable, une boutique de golf de luxe et une académie d'entraînement professionnelle proposant tous les services et produits qu'un golfeur pourrait désirer.



« Nous sommes très fiers que le Heritage Golf Club ait été élu, cette année encore, Meilleur Parcours de Golf de l'océan Indien, partage Jonathan Menteath, General Manager du Heritage Golf Club. Nos efforts pour devenir une destination exceptionnelle pour les golfeurs internationaux ont porté leurs fruits. Ce n'est pas seulement la qualité du parcours qui a été récompensée aujourd'hui, mais aussi le professionnalisme et l'excellence du service de notre équipe. La construction de notre deuxième terrain de golf, La Reserve Golf Links, avec son caractère exclusif et son style "links", renforce davantage notre position de destination golf dans l'océan Indien. »

Le respect de l'environnement est également une dimension importante pour le Heritage Golf Club qui s'est engagé à consommer moins d'eau et à produire moins de plastique à usage unique, en adoptant sur le parcours des bouteilles en verre réutilisables.

ARGOS la puissance de l'automatisation pour une efficacité maximale !

Une petite révolution numérique est en cours à Rogers Capital Corporate Services (RCCS) ! L'entreprise s'est en effet dotée d'une nouvelle plateforme numérique ARGOS entièrement conceptualisée et conçue par la Digital Squad interne de Rogers Capital ainsi que son équipe de projets. Avec une première version d'ARGOS lancée en septembre dernier, ARGOS se veut être une plate-forme d'expérience numérique à 360°, offrant une expérience intégrée comprenant une base de données clients centralisée, des profils clients unifiés, ainsi qu'un mécanisme de gestion des flux de travail et des rapports.

Conçue pour RCCS, ARGOS se veut être LA solution pour faciliter et optimiser un ensemble de tâches du quotidien. Adieu les heures perdues à traiter manuellement processus fastidieux, fini les données clients éparpillées sur des systèmes cloisonnés et qui entraînent des expériences fragmentées, au placard les incohérences entre les données des différents services ou les défaillances dans l'historique des suivis !

La mise en œuvre des nombreuses fonctionnalités de la plate-forme ARGOS a entraîné l'automatisation de plus de 100 processus internes, permettant une flexibilité du modèle de flux de travail et un suivi méticuleux des tâches. Outre la capacité de gérer les données des clients dans une base de données unifiée, ARGOS est capable de générer des rapports personnalisés et perspicaces pour une analyse plus approfondie et des informations avec une consommation zéro papier.

ARGOS est là pour faciliter les échanges entre les départements, optimiser la gestion du temps, améliorer l'expérience des employés et des clients et surtout, assurer la sécurité des données à tout moment et en tout lieu.

Une plateforme dont on n'a pas fini d'entendre parler !

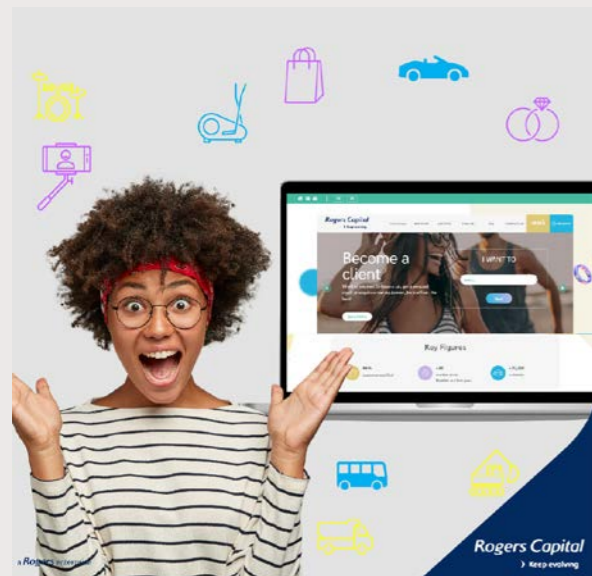
Small Luxury Hotels of the World Heritage Le Telfair élu dans la « Considerate Collection »

Membre des Small Luxury Hotels of the World (SLH) depuis plus de dix ans, Heritage Le Telfair Golf & Wellness Resort voit son engagement sans faille en faveur de la durabilité récompensé. L'établissement cinq-étoiles de Bel Ombre est en effet entré en octobre dernier dans le classement des 26 hôtels pionniers de la « Considerate Collection », la nouvelle communauté d'hôtels de luxe activement durables de SLH.

Le « voyage conscient » est au cœur de la marque SLH, qui « envisage un avenir où les gens vivent le monde et son intensité avec intention et protègent son intégrité ». La Considerate Collection, de son côté, se compose d'établissements triés sur le volet et qui portent haut les couleurs du tourisme durable. Heritage Le Telfair se distingue ainsi par son profond attachement envers son environnement mais également par son soutien aux communautés locales.



ROGERS CAPITAL STORIES



Nouveau site web pour Rogers Capital Finance

Plus dynamique, plus interactif et plus facile à naviguer. Rogers Capital Finance a lancé son nouveau site web en août. Les clients peuvent désormais effectuer leurs paiements via ce portail et avoir accès à son application mobile noula.

Acheter une voiture en leasing, obtenir un crédit ou s'équiper : ce nouvel outil digital propose ainsi de découvrir ses solutions de financement, aussi bien que les moyens d'y accéder. Le site web permet aussi de devenir client et de faire une demande en ligne.

A découvrir les nouvelles fonctionnalités proposées par Roger Capital.

[cliquez ici](#)

Rogers Capital Technology déploie son offre « Everything as a Service »

Avec l'augmentation des incertitudes liées à la pandémie COVID-19, une gestion efficace des finances est une priorité absolue pour les entreprises et pour les nombreuses organisations qui s'orientent vers une stratégie de modèle opex (operating expenses). L'offre « Everything as a Service » (XaaS) de Rogers Capital Technology a été spécialement conçue pour répondre aux problèmes de trésorerie des entreprises locales.

Elle permet aux entreprises de déployer une infrastructure informatique moderne non seulement pour sécuriser et améliorer leurs opérations commerciales, mais aussi pour accélérer leur transformation digitale et être mieux armées pour faire face à la concurrence.



Rogers Capital fait le déplacement à l'Expo 2020 de Dubai

L'Exposition universelle 2020 de Dubaï, tant attendue, a ouvert ses portes le 1^{er} octobre après avoir été retardée d'un an en raison de la pandémie de la Covid-19. Pour chaque pays, c'est un événement incontournable, qui permet de mettre en valeur ses réalisations et de faire montre de sa force innovatrice ou économique, voire de son capital culturel. Maurice, qui fait partie de 192 pays présents, a pris ses quartiers dans un pavillon nommé « Les racines du futur » et a accueilli en décembre et au début de janvier des délégations de Rogers Capital.

Roshan Nathoo, *Managing Director* de Rogers Capital Corporate Services et Kevin Bessoondyal, *Chief Development and Commercial Officer* de Rogers Capital, s'y sont rendus en décembre, participant à la « Mauritius Finance & Business Week ». Roshan Nathoo a pour sa part représenté Rogers

Capital lors d'un panel de discussion dont le sujet était « Private Equity & Fund Management ».

En janvier, c'est une autre équipe, cette fois de Rogers Capital Technology qui s'est rendue à Dubai, à l'occasion de l'« ICT Business Forum ». Dev Hurkoo, *Managing Director - Technology* était, lui, l'un des panélistes du débat sur la transformation digitale de Maurice.



Dev Hurkoo
Managing Director - Technology
Rogers Capital

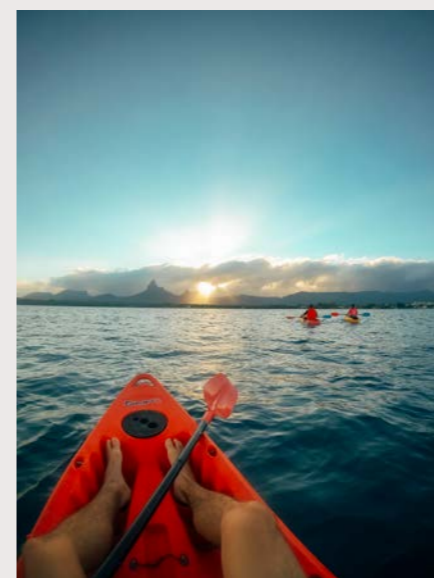
Explorer Program, Une invitation à vivre l'île pleinement

S'offrir une virée dans les marais salants de Yémen, s'imprégner du procédé de torréfaction du café local, goûter à la « street food » ou participer à un atelier de cuisine interactive... C'est une véritable plongée dans la culture du pays qui est proposée aux hôtes de l'hôtel Veranda Tamarin depuis novembre 2021.

Grâce au concentré d'expériences proposé par l'« Explorer Program », ils peuvent également aller à la découverte de l'île en faisant du trekking (aux Gorges de la Rivière Noire, au Morne, aux Trois Mamelles, à La Tourelle de Tamarin), de la pêche sportive, du kayak, du vélo électrique ou choisir des options « détente » – une croisière en catamaran ou encore du yoga.

Ces expériences uniques, encadrées par des professionnels passionnés, sont proposées aux clients optant pour un séjour minimum de quatre nuits à l'hôtel Veranda Tamarin, et qui se voient attribuer un crédit échangeable contre une liste d'activités.

L'« Explorer Program » participe à la démarche inclusive et durable de l'hôtel Veranda Tamarin, qui invite ainsi sa clientèle à découvrir le savoir-faire de prestataires locaux, et à se rendre compte, par le biais de l'expérience, des efforts de protection de la faune et de la flore. L'établissement apporte aussi son soutien aux entrepreneurs locaux, tout en favorisant la création d'emplois.



Des glaces artisanales aux parfums de saison

De l'ananas royal relevé de notes pimentées ou encore du tamarin pur jus : les glaces et sorbets artisanaux élaborés par le talentueux chef Dany Lochoo, chef de l'hôtel Heritage Le Telfair, s'inspirent du terroir et favorisent les produits de saison. Travaillant en collaboration avec les autres chefs l'établissement cinq étoiles, il a récemment créé une palette de glaces étonnante avec un objectif précis : sublimer les produits venant d'agriculteurs locaux ou régionaux.

Cette initiative répond directement à l'un des objectifs du programme « Now For Tomorrow » lancé par Rogers Hospitality, et qui consiste à proposer à la clientèle des produits de saison et ceux achetés en circuits courts, c'est à dire 100% locaux ou régionaux

Des glaces à découvrir au « **Kiosk Gourmand** » de l'hôtel Heritage Le Telfair.



Confits et confitures : l'échappée gustative selon Agrïa

Les produits d'Agria font le plein de saveurs. Ces derniers mois, de nouveaux produits issus de la transformation ont été concoctés par la petite équipe menée par Cathy Ferrando. Présentés sous le label « Délices du Terroir », ces produits plairont autant aux férus de nouvelles saveurs, qu'aux amateurs de recettes traditionnelles. Vous pourrez en effet retrouver le parfum de la confiture de goyave rouge ou, si le cœur et les papilles vous en disent, déguster une bonne tartinade d'olives, du confit de cochon marron ou de la confiture de... carottes au citron vert. Voyage gustatif assuré.



Disponibles sur la plateforme d'e-commerce d'Agria.

[cliquez ici](#)



At Rogers, we believe in the fusion of all energies.

We believe that progress is enabled by converging our efforts to create positive value.

We believe in co-creating meaningful opportunities with clear minds, sincere hearts, and purposeful actions.



FINTECH | HOSPITALITY | LOGISTICS | PROPERTY

a member of ENL group

rogers.mu